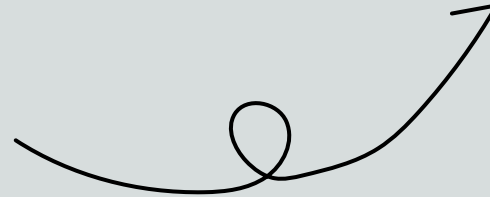
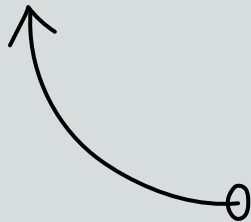
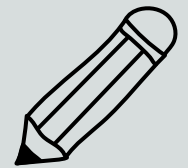
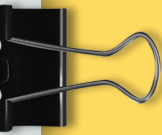
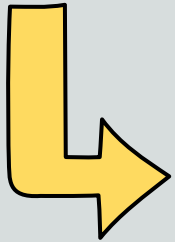
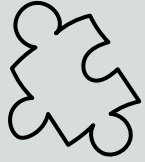
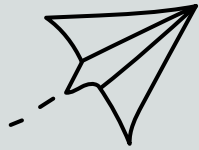
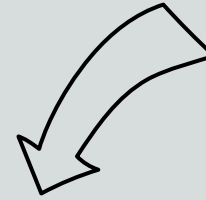
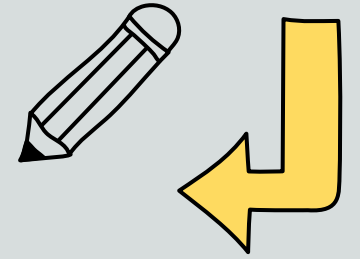


Eugene Goostman

chatbot, który przeszedł test Turinga





Spis treści

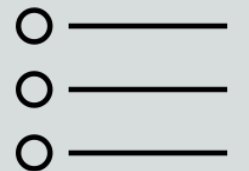
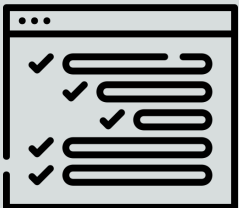
1. Wprowadzenie do chatbotów

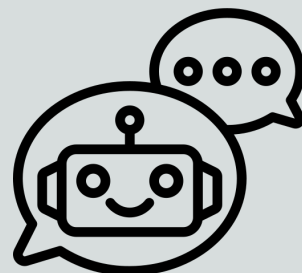
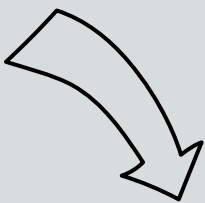
2. Test Turinga

3. Eugene Goostman oraz jego zdolności

4. Chatbot Eugene Goostman a test Turinga

5. Wyniki testu i kontrowersje z nim związane





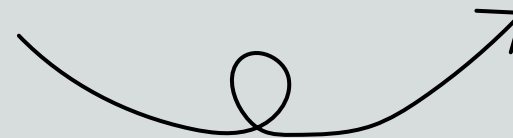
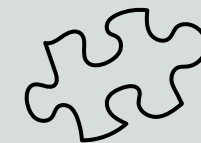
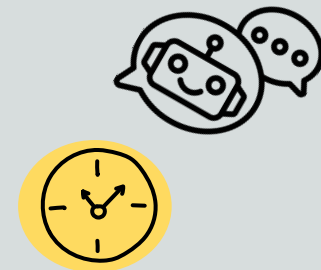
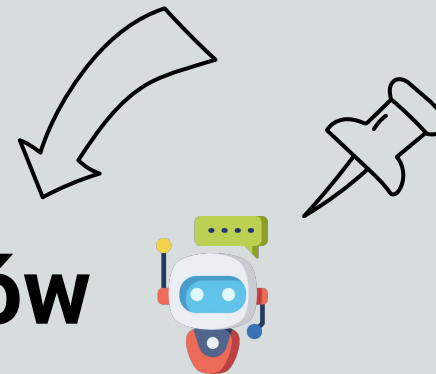
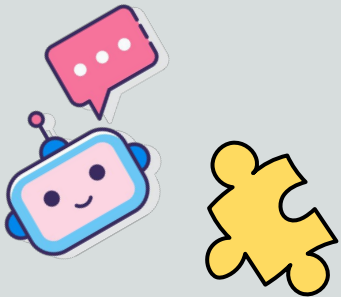
Wprowadzenie do chatbotów

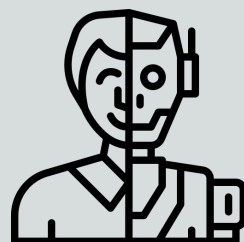
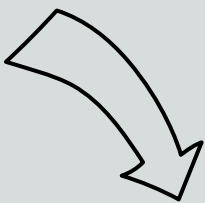


Wprowadzenie do chatbotów

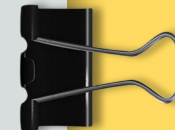
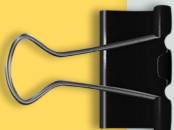
Chatboty to programy komputerowe, które umożliwiają automatyczną, komputerową komunikację z użytkownikiem poprzez tekst lub głos. Są one coraz powszechniej stosowane w różnych branżach, takich jak sprzedaż, obsługa klienta, rekrutacja czy edukacja.

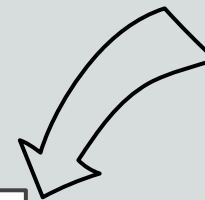
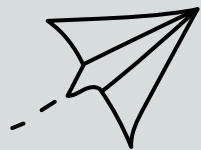
Chatboty mają wiele zastosowań, takich jak **strony internetowe**, **aplikacje mobilne**, **komunikatory internetowe** czy **platformy do pracy zespołowej**. Dzięki swojej zdolności do szybkiej i sprawnej obsługi dużej liczby pytań i zapytań, chatboty stają się coraz popularniejszym narzędziem do automatyzacji procesów biznesowych.



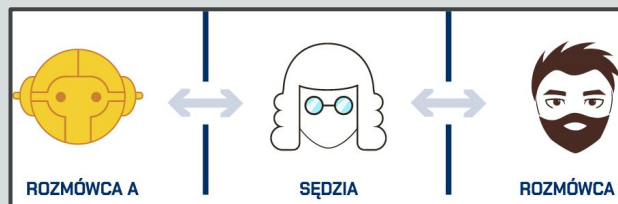


Test Turinga

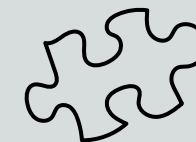
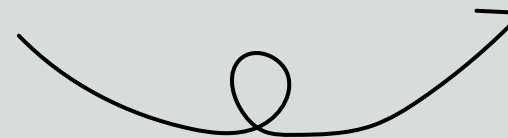


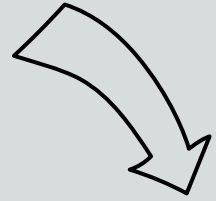


Test Turinga

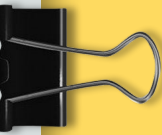
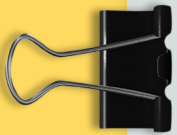


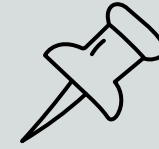
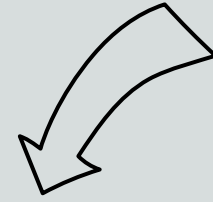
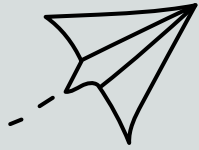
Test Turinga, którego celem jest sprawdzenie, czy maszyna (np. komputer) jest w stanie oszukać rozmówcę, podszywając się pod człowieka. Test został zaprojektowany przez brytyjskiego matematyka i logika, **Alana Turinga**, w **1950** roku. Polega on na tym, że osoba badająca komunikuje się z dwoma rozmówcami - jednym człowiekiem, a drugim maszyną - za pomocą tekstu. Badacz nie ma bezpośredniego dostępu do rozmówców i musi na podstawie ich odpowiedzi ocenić, która z nich jest człowiekiem, a która maszyną. Jeśli badacz nie jest w stanie odróżnić maszyny od człowieka, to znaczy, że maszyna zdała test Turinga. Test ten jest ważnym narzędziem do badania zdolności maszyn do myślenia i rozumowania oraz do porównywania ich z ludźmi.





Eugene Goostman oraz jego zdolności

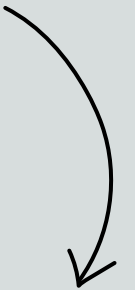
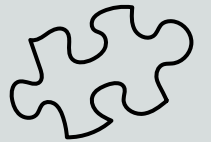
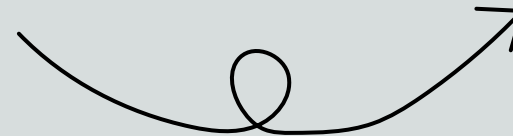




Eugene Goostman oraz jego zdolności

Eugene Goostman to chatbot stworzony przez grupy programistów z Rosji, Ukrainy i USA. Został on zaprojektowany tak, aby symulować rozmowę z **13-letnim chłopcem z Odessy**, stąd też jego imię i pochodzenie. Eugene posługuje się różnymi językami, w tym **angielskim, rosyjskim i ukraińskim**, i umożliwia prowadzenie naturalnej rozmowy z użytkownikiem.

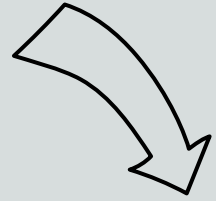
Chatbot ten wyróżnia się na tle innych tego typu programów dzięki swojej zaawansowanej umiejętności oszukiwania rozmówcy i symulowania ludzkiej inteligencji.



Eugene Goostman oraz jego zdolności



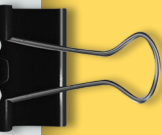
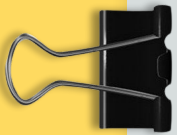
Tak prezentuje się wygląd Eugene Goostmana

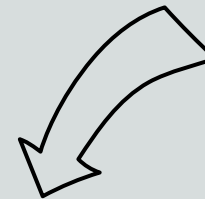
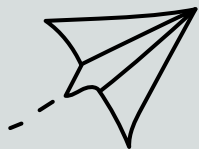


Chatbot

Eugene Goostman

a test Turinga

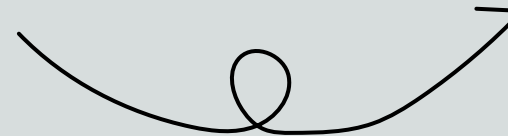


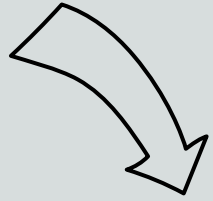


Chatbot Eugene Goostman a test Turinga

Chatbot Eugene Goostman został wielokrotnie testowany przez naukowców i ekspertów z zakresu sztucznej inteligencji oraz został użyty do prób przejścia testu Turinga. W 2014 roku chatbot ten został uznany **za pierwszy program komputerowy, który zdał test Turinga**, ponieważ **udało mu się oszukać co najmniej 30% badaczy**, którzy nie byli w stanie odróżnić go od prawdziwego 13-letniego chłopca.

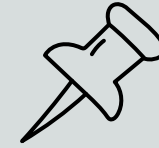
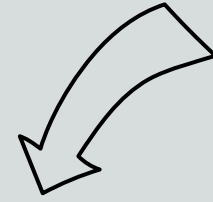
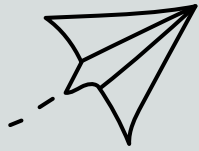
Przejęcie testu Turinga przez chatbota stało się ważnym przykładem dla badań nad sztuczną inteligencją i pokazało, że maszyny coraz lepiej potrafią imitować ludzką rozmowę. Test Turinga nadal pozostaje ważnym narzędziem do badania zdolności maszyn do myślenia i rozumowania oraz do porównywania ich z ludźmi.





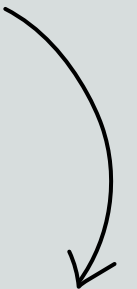
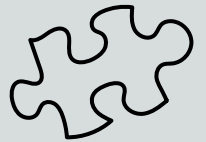
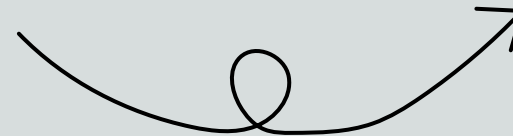
Wyniki testu i kontrowersje z nim związane





Wynik testu i kontrowersje z tym związane

Nie wszyscy eksperci z zakresu sztucznej inteligencji są zgodni co do tego, czy chatbot Eugene Goostman rzeczywiście zdał test Turinga. Niektórzy twierdzą, że chatbot ten **nie spełniał wszystkich kryteriów testu**, ponieważ jego odpowiedzi były niekiedy niezrozumiałe i nielogiczne, a także często unikał odpowiedzi na pytania. Inni zarzucają chatbotowi, że **korzystał z tzw. "wyjść awaryjnych"**, czyli gotowych, uniwersalnych odpowiedzi, które nie były związane z pytaniami badaczy. Kontrowersje wokół chatbota Eugene Goostman i jego próby przejścia testu Turinga wskazują na to, że **nadal istnieją spory co do tego, jakie kryteria powinien spełniać chatbot, aby uznać go za zdającego test Turinga**. Warto jednak pamiętać, że test Turinga ma swoje ograniczenia i **nie jest w stanie w pełni oddać złożoności ludzkiego myślenia i rozumowania**.



Źródła

- https://en.wikipedia.org/wiki/Eugene_Goostman
- <https://www.bbc.com/news/technology-27762088>





Dziękujemy za uwagę!

Wykonali:
Dawid Banach
Mateusz Ciepał
Adrian Dochnal

